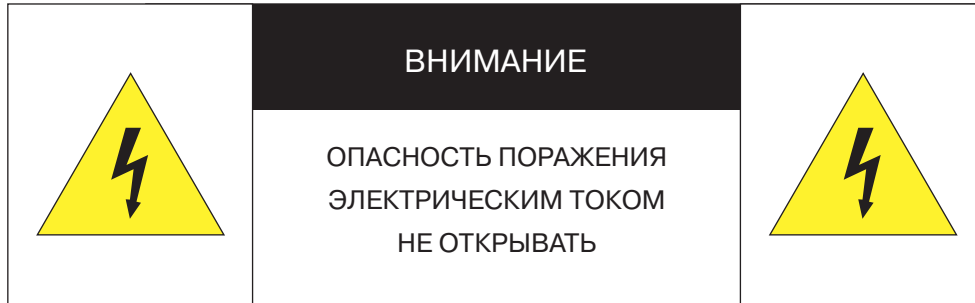


ISE-2000EX Z22

ИНСТРУКЦИЯ ПО УСТАНОВКЕ
И ПОДКЛЮЧЕНИЮ





Изделие предназначено для эксплуатации с источником питания 24 В переменного тока.

Установка и техническое обслуживание изделия должно осуществляться только квалифицированным персоналом в соответствии с государственными стандартами и правилами по безопасному проведению работ.

Для снижения опасности возникновения пожара или поражения электрическим током, не подвергайте изделие воздействию воды.

Для очистки изделия используйте сухую мягкую ткань. При наличии сильных загрязнений аккуратно нанесите на изделие разбавленное нейтральное моющее средство и протрите сухой мягкой тканью.

Не подвергайте изделие воздействию растворителей, способных повредить поверхность изделия, либо объектив.

Не направляйте объектив на яркие объекты (например, осветительные приборы) в течение длительного времени.

Не эксплуатируйте и не храните изделие при наличии следующих условий:

- повышенная влажность, запыленность, повышенная/пониженная температура;
- вблизи мерцающих осветительных приборов;
- вблизи люминесцентных ламп или отражающих предметов;
- вблизи мощных источников радиоизлучения или ТВ передатчиков.

Перед началом работы внимательно изучите настоящее руководство по эксплуатации.

Настоящее руководство по эксплуатации содержит указания по установке и работе с изделием, включая его особенности, указания по подключению, описание функций и структуры меню.

Руководство предназначено для лиц, отвечающих за установку и обслуживание оборудования систем IP-видеонаблюдения. Производитель предполагает, что персонал обладает достаточной квалификацией для обслуживания оборудования и обращения с элементами, находящимися под опасным для жизни напряжением, а также ознакомлен с настоящим руководством.

В настоящем руководстве описана работа с изделием на примере операционной системы Windows 7 Профессиональная и браузера Internet Explorer 9.0. При использовании других операционных систем и браузеров названия пунктов меню или системные сообщения могут отличаться от описанных в руководстве.

Внешний вид и технические характеристики изделия могут быть изменены производителем без предварительного уведомления.

Изделие не содержит частей, допускающих ремонт пользователем. Для ремонта и техобслуживания обращайтесь в авторизованный сервисный центр.

Пользователь может быть лишен прав на гарантийное обслуживание изделия при внесении в конструкцию изделия изменений без согласования с производителем.

ГАРАНТИЙНОЕ ОБСЛУЖИВАНИЕ И ТЕХНИЧЕСКАЯ ПОДДЕРЖКА

Гарантийное и постгарантийное обслуживание оборудования INFINITY, а также техническая поддержка потребителей на территории России, Украины и в странах Балтии осуществляется авторизованными сервисными центрами официального представителя INFINITY в этих странах – группы компаний СТА.

При обнаружении неисправностей или возникновении затруднений при работе с изделием, обращайтесь в один из сервисных центров, указанных в гарантийном талоне или на сайте www.infinity-cctv.ru.

ПОДКЛЮЧЕНИЕ



- [1] Настенный кронштейн
- [2] Крышка с прозрачным куполом
- [3] Рабочий модуль и поворотное устройство
- [4] Разъемы для подключения электропитания
- [5] Разъем для подключения заземления
- [6] Разъем RJ-45 для подключения сетевого кабеля
- [7] Аудио вход
- [8] Аудио выход
- [9] Кабели подключения устройств RS-485
- [10] Кабели подключения тревожных устройств
- [11] Аналоговый видео выход BNC
- [12] Слот карты памяти Micro SD
- [13] Кнопка сброса настроек

**Монтаж камеры**

В комплект поставки камеры входит кронштейн для стандартной установки на стену.

Прежде, чем установить камеру, рекомендуется закрепить кронштейн [1] на монтажной поверхности и протянуть кабели, необходимые для подключения питания, сети, тревожных контактов и аудио.



Кронштейн должен быть закреплен на прочной поверхности, способной выдержать общую массу камеры.

Снимите купольную крышку камеры [2], открыв рабочий модуль [3]. Удалите с поворотного устройства защитную пленку, установите карту памяти и снова закрепите крышку.

Подключите питание, сетевой кабель, кабели тревожных контактов и аудио к соответствующим разъемам. Закрепите камеру на кронштейне, повернув ее против часовой стрелки, и затяните фиксирующий винт.

Для монтажа камеры на другую поверхность, необходимо использовать указанные ниже принадлежности.

1. Монтаж на потолок: кронштейн ISM-CLM
2. Монтаж на угол 90°: переходной элемент ISM-CM
3. Монтаж на столб: переходной элемент ISM-PM
4. Врезной монтаж в подвесной потолок: кронштейн ISM-IC



Перечисленные принадлежности не входят в комплект поставки камеры и приобретаются отдельно.

Подключение кабелей питания

Камера предназначена для работы с источником питания 24 В переменного тока. Источник питания подключается к красному и черному кабелям AC24-IN-POWER [4].

Подключение сетевого кабеля

Для сетевого подключения необходимо использовать Ethernet-кабель категории 5 или выше. Для наилучшего качества передачи данных длина кабеля не должна превышать 100 метров.

Один конец кабеля Ethernet подключается к муфте RJ-45, установленной на кабель [6], другой — к концентратору/коммутатору или напрямую к ПК.

Подключение аудио

Для двусторонней аудио связи, в камере предусмотрены кабели аудио входа (Audio Input) и выхода (Audio Output). Для прослушивания и записи звука, к аудио входу [7] необходимо подключить микрофон, оснащенный собственным источником питания. Для возможности разговора с удаленным объектом, к аудио выходу [8] необходимо подключить усилитель или динамики, оснащенные собственным источником питания.

Подключение по RS-485

Внешнее устройство управления поворотом, наклоном и приближением камеры по RS-485 подключается к кабелям [6].

(1) Коричнево-черный	485-TX-	Передача (-)
(2) Зелено-черный	485-TX+	Передача (+)
(3) Желто-черный	485-RX+	Прием (+)
(4) Розовый	485-RX-	Прием (-)

ПОДКЛЮЧЕНИЕ

Тревожные и управляющие контакты

Для подключения к внешним устройствам в камере предусмотрено два тревожных входа и один тревожный выход. Тревожные и исполнительные устройства подключаются к кабелям [10].

(8) Розово-черный	Alarm COM	Вход (ОБЩ.)
(9) Оранжево-черный	Alarm IN1	Вход 1 DC 5 – 12V
(10) Серо-черный	Alarm IN2	Вход 2 DC 5 – 12V
(11) Сине-черный	Alarm OUT1-COM	Выход (ОБЩ.)
(12) Фиолетово-черный	Alarm OUT1	Выход

Установка карты памяти

Карта памяти устанавливается в слот [12] на рабочем модуле камеры и позволяет вести локальную запись видео. Камера поддерживает карты памяти формата microSD, объемом до 32 Гб.

Аналоговый видео выход

Аналоговый видео выход [11] позволяет вывести изображение с камеры на аналоговый монитор. На мониторе также будет отображаться текущий IP-адрес устройства.



Аналоговый видео выход должен быть включен в настройках камеры (раздел [Системные | BNC](#)).

Сброс настроек

Для восстановления стандартных заводских настроек камеры нажмите и удерживайте в течение 5 секунд кнопку сброса [13] на рабочем модуле. Камера перезагрузится, после чего к ней можно подключиться по IP-адресу, установленному по умолчанию. Время перезагрузки камеры — 90 секунд.

Сетевые параметры по умолчанию:

IP-адрес: 192.168.0.200
Маска подсети: 255.255.255.0
Сетевой шлюз: 192.168.0.1
Имя пользователя: admin
Пароль: admin

Комплектность

Видеокамера — 1
Инструкция по подключению и быстрому запуску — 1
Компакт-диск (полное руководство по эксплуатации, программа Infinity Finder для подключения к камере) — 1
Кронштейн для установки на стену — 1
Клеммные колодки —
Муфта RJ45 — 1
Шестигранный ключ — 1
Отвертка — 1

НАЗНАЧЕНИЕ IP-АДРЕСА

Для настройки сетевых параметров видекамеры запустите программу [Infinity Finder](#).

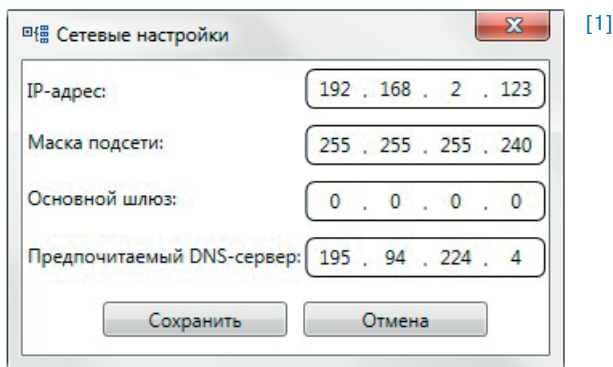


Файл программы [infinity-finder.exe](#) находится на компакт-диске, входящем в комплект поставки камеры.

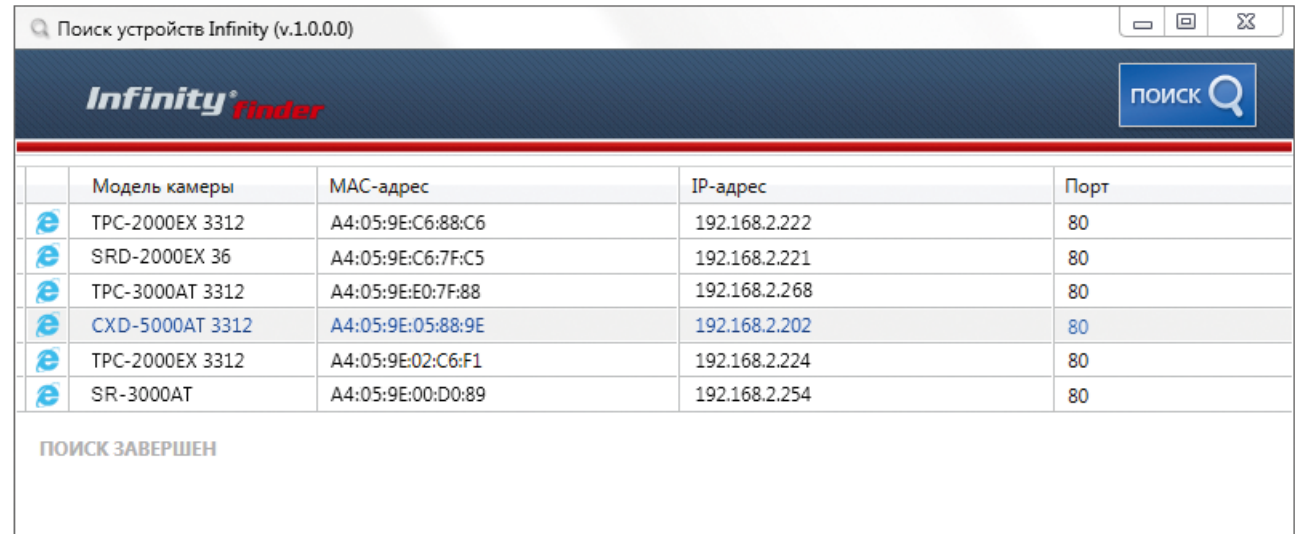
После запуска файла появится окно программы и автоматически начнется поиск IP-камер. По окончании поиска все доступные в локальной сети камеры INFINITY будут выведены на экране в виде списка.

Выберите нужную камеру из списка и дважды щелкните по ней левой кнопкой мышки. В открывшемся окне [1] установите необходимые параметры в полях <IP-адрес>, <Маска подсети>, <Основной шлюз> и <Предпочитаемый DNS-сервер> и нажмите <Сохранить>.

Для отмены внесенных изменений нажмите <Отмена>.



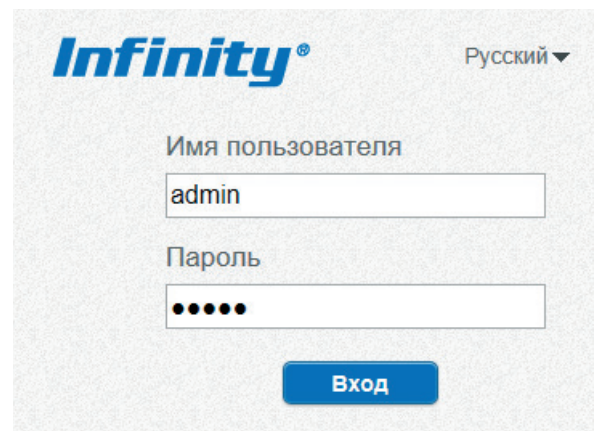
Для проведения повторного поиска и обновления списка доступных в сети камер нажмите <Поиск> в верхней части окна программы.



Доступ к камере через веб-браузер

Для перехода к окну просмотра видео в браузере Internet Explorer в крайней левой колонке окна программы INFINITY FINDER напротив названия модели камеры нажмите на значок Internet Explorer

Откроется новое окно браузера [2] с формой для ввода имени пользователя и пароля. В этом же окне выберите язык интерфейса – русский или английский (по умолчанию установлен русский).



[2]

Параметры по умолчанию

Имя пользователя: `admin` Пароль: `admin`



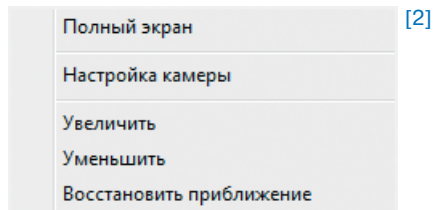
Для доступа к камере через веб-браузер необходимо, чтобы IP-адреса ПК и камеры находились в одной подсети. При необходимости измените маску подсети IP-камеры или ПК. (см. раздел [Подключение к камере через браузер Internet Explorer](#))

НАСТРОЙКА ПАРАМЕТРОВ ВИДЕО

При подключении к камере в окне браузера откроется страница просмотра видео в режиме реального времени.

В окне просмотра [1] отображается видео, передаваемое с камеры.

Выполните щелчок правой кнопкой мыши на области просмотра для вызова диалогового окна [2].



Полный экран — переход в полноэкранный режим; для выхода из полноэкранного режима нажмите <ESC>.

Настройка камеры — вызов окна настройки параметров изображения, затвора и дополнительных функций камеры. (см. раздел [Настройка изображения](#)).

Увеличить/Уменьшить — управление цифровым приближением.

Восстановить приближение — отмена цифрового приближения.

Для увеличения определенной области изображения укажите ее рамкой, удерживая левую кнопку мыши. Для отмены приближения выполните щелчок правой кнопкой мыши на области просмотра и нажмите <[Восстановить приближение](#)>.

Параметры видео

В разделе отображается информация о параметрах текущего видеопотока, при помощи списка <Поток> осуществляется быстрое переключение между потоками. (см. раздел [Кодирование потока](#)).

Видео

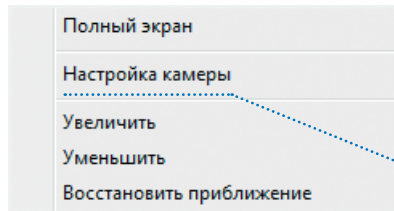
Запуск и остановка трансляции осуществляется при помощи кнопок <Старт> и <Стоп>. Кнопки <Вкл.> и <Откл.> позволяют управлять получением звука с микрофона <Звук> и переключением звука на динамики <Разговор>.

Индикация тревоги

При срабатывании детектора движения или тревожных контактов в верхней части окна появится иконка [3], сигнализирующая о появлении тревоги. Чтобы просмотреть информацию о том, какое событие вызвало тревогу, нажмите на иконку.

НАСТРОЙКА ИЗОБРАЖЕНИЯ

Для настройки параметров изображения выполните щелчок правой кнопкой мыши на области просмотра видео для вызова диалогового окна и выберите пункт **<Настройка камеры>**.



В открывшемся окне произведите необходимые настройки.

Изображение – Яркость, насыщенность и контрастность.

Поворот – Настройка цифрового изменения изображения.

Затвор – Режимы работы электронного затвора и методы измерения экспозиции.

Баланс белого – Настройка цветопередачи изображения.

Функции – Настройка режима работы цифровой системы D-WDR, функций анти-тумана и шумоподавления.

День/Ночь – Режимы работы ИК-фильтра.

Фокус – Режимы фокусировки.

Шумоподавление – Настройка функции 3D-шумоподавления.

По окончании настройки параметров нажмите **<Сохранить>** для подтверждения внесенных изменений, либо **<Закрыть>** для выхода из окна без сохранения изменений.

Для отмены изменений и возврата к ранее сохраненным параметрам нажмите **<Сброс>**. Нажмите **<Закрыть>** для выхода из окна без сохранения изменений. Нажмите **<Сброс настроек>** для восстановления стандартных заводских параметров изображения.

ОБЛАСТЬ НАВИГАЦИИ ПО МЕНЮ КАМЕРЫ

В левой части экрана находятся кнопки перехода по разделам меню настройки.



При выборе одного из разделов меню в центральной части экрана отображается окно редактирования соответствующих параметров.

Воспроизведение — поиск, просмотр и резервное копирование записей, расположенных на карте памяти

Информация — просмотр и настройка имени камеры; просмотр версии камеры, ПО и данных о производителе.

Кодирование потока — настройка разрешения и сжатия видеопотоков.

Системные — настройка параметров сетевого подключения; настройка портов; выбор ТВ формата; установка даты и времени; настройка титров; управление микрофоном; включение аналогового видеовыхода; выбор языка тревожных сообщений.

Внешние устройства — настройка параметров управления поворотной камерой.

Тревога — настройка параметров и активация тревожных контактов; тревога при ошибке диска; детектор движения.

Запись — настройка режима и параметров записи видео на карту памяти, FTP-сервер, NAS-накопитель.

Приватные зоны — настройка областей маскирования

Сетевые службы — настройка DDNS, PPPoE.

Сообщения — настройка параметров тревожного центра системы управления видеонаблюдением (IVMS) и отправки тревожных сообщений по e-mail.

Пользователи — управление учетными записями и группами пользователей.

Сброс настроек — перезагрузка камеры; сброс параметров на заводские значения по умолчанию.

Протокол — просмотр версии протокола ONVIF.

Журнал устройства — просмотр системного и тревожного журналов камеры.

ТЕХНИЧЕСКИЕ ХАРАКТЕРИСТИКИ

МОДЕЛЬ	ISE-2000EX Z22
Процессор	DM368ES
Матрица	1/2.8" Sony Exmor IMX 136 CMOS 2M
Максимальное разрешение	2 Мпикс (1920 x 1080)
Чувствительность	0,1 лк (цвет)
Объектив	22-кратное оптическое увеличение 4,7 – 103 мм, моторизированный с автофокусировкой, F1.6 – 3.2
Управление автодиафрагмой	авто
ИК-подсветка	–
Формат сжатия	H.264 (High / Main / Base Profile) / M-JPEG
Разрешение	1920 x 1080 / 1280 x 720 / 640 x 360
Скорость потока	25 кадров/сек.
Многопоточковая передача	одновременная передача трех потоков
Сетевые протоколы	HTTP, HTTPS, RTSP, TCP/IP, UDP, SMTP, FTP, PPPoE, DHCP, DDNS, NTP
Передача аудио	двунаправленная, форматы сжатия G.711-ALaw / G.711- Ulaw / RAW-PCM
Режим день/ночь	механический ИК-фильтр (цвет / чб / авто)
Динамический диапазон (WDR)	цифровая система D-WDR (вкл. / выкл.)
Электронный затвор	авто (автосатвор / приоритет затвора / приоритет диафрагмы)
Баланс белого	динамический (ATW) / авто
Система шумоподавления	2D / 3D-DNR (настройка уровня)
Детектор движения	произвольная область (вкл. / выкл. / расписание / чувствительность)

МОДЕЛЬ	ISE-2000EX Z22
Маскирование частных зон	до 5 зон
Диагностика сетевого подключения	вкл. / выкл.
Настройка изображения	яркость, контрастность, насыщенность
Изменение изображения	отражение по горизонтали / отражение по вертикали / поворот на 180°
Поворотное устройство	панорамирование 360° (непрерывно), наклон от 0 до 180°
Скорость	0,01 – 360°/сек
Автоматические режимы	255 предустановок; 6 траекторий слежения (до 5 минут, не более 1000 команд); 12 туров (до 32 предустановок), 12 линий сканирования
Переворот изображения	механический
Сетевой интерфейс	10/100Mbit Ethernet (с поддержкой PoE)
Тревожные контакты	2 тревожных входа, 1 релейный выход
Аудио входы / выходы	линейный вход (RCA), линейный выход (RCA)
Карта памяти	1 слот Micro SD
Аналоговый видео выход	композитный BNC
Корпус	вандалозащищенный (IK6), уличный, степень защиты IP66
Температура эксплуатации	от -45 °C до +55 °C
Питание	24 В перем.
Потребление	24 Вт (без подсветки) / 50 Вт (с подсветкой)
Вес	4500 г